

# 会報 シルバーなわて No. 48

発行：公益社団法人四條畷市シルバー人材センター広報部 〒575-0053 四條畷市大字中野 897 番地の 17  
TEL072-879-7788 FAX072-877-9293 nawatesc@wonder.ocn.ne.jp URL:https://www.nawatesc.or.jp

## 謹賀新年

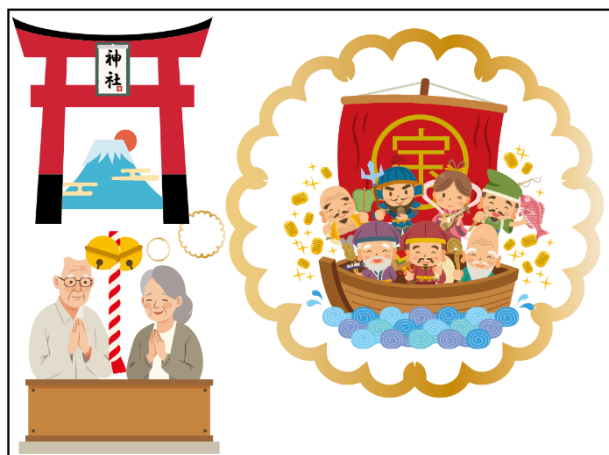
新春を迎え 皆様のご健康とご多幸を

お祈り申し上げます

令和八年元旦

＜新春間違い探し＞

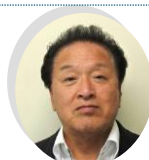
下の左と右の絵に、7 カ所の間違いがあります。  
全問正解の方は、今年きっと幸運が……………



### INDEX

・表紙……………	1	・安全就業推進員からのお知らせ……………	5
・理事長・市長の新年のご挨拶……………	2	・女性部会からのお知らせ……………	6
・市への要望活動・普及啓発月間の活動……………	3	・女性部会次回イベントの案内……………	7
・事務局からのお知らせ……………	4	・利用者からの声……………	7
・センター駐車場について……………	4	・ふれあい農園の紹介……………	8
・緊急時の連絡先について……………	4	・編集後記……………	8

**新春間違い探しの答えは当センターのホームページに掲載していますので、ご確認ください！**



## 理事長 新年のご挨拶

理事長 田中 俊行

新年あけましておめでとうございます。

会員の皆様並びに関係各位におかれましては、お健やかに新春をお迎えのこととお慶び申し上げます。

旧年中は、当シルバー人材センターの事業運営にご理解とご協力を賜り厚くお礼申し上げます。

さて、昨年をふりかえりますと、4月13日から大阪夢洲にて「いのち輝く未来社会のデザイン」をテーマに大阪・関西万博が開幕し、10月13日まで184日間の来場者は、目標の2,500万人を大きく上回る2,902万人の来場者を達成するなど関西経済に大きな影響を及ぼしました。夏には、令和の米騒動と言われた米価の高騰、政府備蓄米の放出、秋には史上初の女性総理大臣の誕生、冬にかけては、クマによる被害が過去最多を記録するなど多様な出来事が起こりました。

当センターにおいては、既存事業の確保、新規就業先の開拓及び労働者派遣事業の推進及び新しく組織した女性部会の発展・拡充等を掲げセンター情報等の発信強化などに取り組んでまいりました。特に夏時期の高温時の就業者の負担軽減の新たな取り組みとして、作業効率、安全面からラジコン草刈機、アシストスーツ、ミスト式扇風機等課題解決に向け機器の導入を図り作業環境の改善に努めるなどより一層の安全就業を推進いたしました。



## 四條畷市長 新年のご挨拶

四條畷市長 銭谷 翔

新年明けましておめでとうございます。

公益社団法人四條畷市シルバー人材センター会員の皆様方におかれましては、希望に満ちた輝かしい新年をお迎えのことと心よりお慶び申し上げます。

皆様方には、日頃から市政運営に対しまして、深いご理解と温かいご支援、ご協力を賜っておりますことに厚くお礼申し上げます。

さて、超高齢化社会を迎え、労働力人口の減少や高齢者の生きがいの創出といった課題が生じるなか、貴センターにおかれましては、高齢者の皆様方が「生涯現役」として能力を活かして活躍できる場を創出すべく、希望に応じた就業を提供され、社会参加を図られるなど、就業機会の増大と福祉の増進に貢献されております。また、就労場所の確保や均等な就労機会を提供されることにより、高齢者にとっての有意義な生活の実

本年は、丙午（ひのえうま）年にあたり、火の性質を持つ「丙」と午の勢い「午」が重なるため、非常にエネルギーが強い年とされ、挑戦や計画の実行には最適の年と言われます。馬は「前進」、「飛躍」、「成功」さらには社交性や行動力の象徴でもあり、人とのつながりを大切に積極的に動くことで好機が広がる年でもあります。

当シルバー人材センターにおきましては、フリーランス法の施行に伴い、新たな契約方法の見直しの着手をはじめ、引き続き新規受注の開拓・確保に努めるとともに、最大の課題である会員拡大に向け、既存会員の紹介等による新規会員の拡大、各種啓発活動を実施し事業の充実につなげるべく、会員ツールとしてご活用いただけるよう親しみやすい会報誌、ホームページ等の普及啓発に努めてまいります。また、センター活動を通じシルバー人材センターの基本理念である「自主、自立・共働、共助」に基づき、高齢者の活躍の場を広げ、生きがいと活力ある生涯現役社会づくりに貢献し、魅力あるセンターへと挑戦、行動してまいりますので、会員はじめ皆様のお力添えを頂きますようお願い申し上げます。

結びに当たり、本年が皆様方にとりましてご健勝で多幸でありますよう心からご祈念申し上げ、新年のご挨拶とさせていただきます。

現や、地域社会の活性化、市民福祉の向上にも貢献していただいておりますことに、深く敬意と感謝の意を表します。本市におきましても「健康寿命延伸基本方針」に基づき、市民の皆様が生涯にわたって主体的に健康づくりに取り組むとともに、健康で心豊かに暮らすことができるよう、より地域と密着した効果的な介護予防や自立支援の促進に努めてまいります。

今後とも、皆様のこれまでの経験と知恵を活かしつつ、誰もが安心して暮らせるまちをめざしてまいりますので、本市の高齢者福祉の充実に向けて、変わらぬご支援を賜りますようお願い申し上げます。

結びに、貴センターの今後益々のご発展と会員皆様方のご健勝、ご多幸並びに会報『シルバーなわて』が今後も広くご愛読されますことを祈念申し上げ、私の新年のご挨拶とさせていただきます。



当シルバー人材センターのホームページへは、スマートフォンでこのQRコードを読み取って下さい



**『地域社会に貢献するシルバー人材センターの決意と支援の要望』の活動について**

令和 7 年 8 月 8 日（金）に銭谷 翔 四條畷市長・藤本 美佐子 四條畷市議会議員・若松 正治 四條畷市議会副議長あてにシルバー人材センターに対する要望活動を田中理事長並びに吉川事務局長がおこないました。国の補助金と同額以上の補助金の確保やセンターに対する事業発注、また、厚生労働省の補助事業を活用し、就業支援機器の貸与により就業の幅が拡大されたことによる受注の要望、さらに現在取り組んでいる契約方法の見直しに関し、シルバー人材センターが安定的な運営が可能となるよう、契約事務における適切な対応などを要望しました。

**普及啓発月間の活動**

**毎年 10 月は全国シルバー人材センターの普及啓発月間となっています。**  
**当センターでは、次の通り展開しましたので、報告します。**

**10 月 18 日(土)『全国シルバーの日』**の活動に合わせて、啓発活動を実施しました。

当センターは、JR 学研都市線忍ヶ丘駅周辺において清掃活動や啓発活動を実施しました。

当日は、午前 8 時から地区委員さんをはじめ、声を掛けて来て下さった会員さん総勢 **25 名** の参加があり、駅前周辺の清掃や当センターの啓発物（ゴミ袋）を配布して汗を流しました。

シルバー人材センターのアピールになったかと思います。ご参加、ご協力に感謝いたします。



## 事務局からのお知らせ

**シルバー人材センター事業における会員の就業中及び就業途上の事故の撲滅を目指すための安全スローガンに応募しませんか！？**

全国シルバー人材センター事業協会では、毎年 7 月を「シルバー人材センター事業安全・適正就業強化月間」と定め、シルバー人材センター事業における会員の就業中及び就業途上の事故の撲滅を目指し、安全就業の着実な成果を期するため、安全就業対策の総点検等各般にわたる事項に取り組んでいます。この一環として、安全就業に係る意識の啓発に活用するスローガンを定めることとし、広くシルバー人材センター等の関係者から令和 8 年度～10 年度の安全スローガンを以下の応募要件で募集しています。

1. 締切日 令和 8 年 2 月 13 日（金）※応募される方はセンター窓口までお越し下さい。
  2. 募集 当センターから代表で 2 作品まで ※応募者が多い場合は、事務局で 2 作品に絞ります。
  3. 選考会 募集締切後、全国シルバー人材センター事業協会安全・適正就業部会で行なう。
  4. 応募要件（安全スローガンに応募する者は、次に掲げる全ての要件について了解すること。）
    - (1) 応募できる作品は、自作のもので全シ協未発表作品のものであること。  
**※過去の作品一覧は応募の際、センター窓口でご確認いただけます。**
    - (2) 採用された作品は、一部修正して使用する場合があります。
    - (3) 採用された作品に係る著作権その他の全ての権利が、全シ協に帰属すること。
- 優秀作品として表彰された場合、全国のセンターで採用されます！**

➤ **センター駐車場について**

センターへの自家用車での来所については、**田原地区の会員を除き原則禁止**としています。

今後も引き続きご協力下さいますようお願いいたします。

また、センターの敷地外につきましては市道のため、ご近所からの苦情もあることから、絶対に止めないように併せてお願いします。

なお、センター敷地前は四條畷小学校の通学路に該当するため、出入りの際は通行人、通行車輛がいる可能性を十分に考慮して、くれぐれも運転速度を出し過ぎないように安全運転でよろしく願いいたします。

➤ **緊急時の連絡先について**

近年、土曜日・日曜日・祝日及び夜間の就業が増えてきており、センター事務局は休業日であることから、緊急時のみの連絡先を設けております。

これは、会員の皆さんに対して『就業中に事故（ケガ）をした』や『就業中に体調が悪くなった』など、**緊急に連絡をしなくてはならない場合のみ対応させていただきます。**

緊急性のないものに関しては対応できませんのでご了承くださいますようお願いいたします。

◇ **緊急時の連絡先**

**080-8526-4704**

◇ **訪問介護事業緊急時連絡先電話番号**

**090-1028-2496**



当シルバー人材センターのホームページへは、スマートフォンでこの QR コードを読み取って下さい

## 安全就業推進員からのお知らせ

安全就業推進員  
事務局 大保 亮太**自転車の交通反則通告制度が始まります！**  
令和 6 年 1 1 月からは既にヘルメットの努力着用義務

令和 8 年 4 月 1 日から、自転車の交通違反に「**交通反則  
通告制度（青切符）**」が導入されます。

警察官が自転車の交通違反を認知した場合、基本的には指導警告を行います。

ただし、その違反が交通事故の原因となるような、**悪質・危険な違反であったときは取締り**を行います。

取締りでは、従来、自動車の交通違反で使用されていた**青切符が発行され、違反者には反則金の支払**が生じます。

余談ですが、先日、運転免許試験場の講師の方から交通事故・交通違反に関する話を伺った際に、交通事故の原因は様々ですが、大きな原因は主に 4 つあると仰っていました。

まず、1 つ目は不注意、つまり、運転中によそ見している脇見運転や携帯電話を使用して前方を注視していない場合に接触して、または接触を避けるために転倒する事故です。

次に、2 つ目は体調不良や考え事をしていて、注意散漫になっており、漫然運転で信号等を見落として起きる事故です。

次に、3 つ目は通行する際、前方にいる車輛や人が止まってくれる、黄色信号だがそのまま進んでくれるだろうといったご自身に都合のいいような思い込みから起きる事故です。

最後に、4 つ目は見通しの悪い交差点等を通過する際に、安全不確認で起きる事故です。

一時停止の標識がなくとも少し手前で減速して、いつでも停止できるような速度で左右を確認しながら通行しましょう。

なお、就業途上の自転車に関係する転倒事故等は大阪府下でも多く発生しており、当センターにおいても今年度転倒事故が発生しました。その方は、現在就業に復帰されていますが、過去の転倒事故では、事故による骨折等で就業に復帰することが困難になり、そのまま退会された方もいらっしゃいます。

仕事や用事等で急いでいる機会もあると思いますが、『**急がば回れ**』ということわざにもあるように、無理に急いだ結果、事故や違反を起こすと、怪我をしたり反則金の支払が生じて元も子もないと思います。体調不良の場合は極力移動を避けましょう。また、運転に集中して脇見をせず安全確認し、狭い道では譲り合い、焦らず安全運転でよろしくお願いします。





## 女性部会「なわてスマイル」からのお知らせ

令和 7 年度は、女性会員の交流や会員拡大に繋げるためのイベント、地域との交流や普及啓発活動を行い、また女性会員の就業の拡大につながる講習会等も実施しました。

新たにベルマーク運動にも参加し当センターの玄関先に回収箱を設置しました。ベルマークはベルマーク教育助成財団に寄贈しますので皆さまのご協力をお願いします。

## イベントの活動報告

開催日	イベント名	参加結果	備考
7 月 2 日	スマホ基礎講座	9 名	入会者 4 名
7 月 23 日	ワークショップ「レジ袋入れ」	11 名	
9 月 24 日	調理講習 大阪府シルバー人材センター協議会主催	7 名	就業事例を発表
9 月 28 日	たわらマルシェ出店	釣りゲームを出店	64 ゲーム完売
11 月 8 日	健康寿命延伸のすすめに参加 四條畷市主催	健康定食 50 食提供	完売
通年	ベルマークの収集	1545.1 点をベルマーク 教育助成財団へ寄贈	助成財団より礼状 回収箱前に張り出し



スマホ基礎講座



レジ袋入れ



料理講習



たわらマルシェ出店



健康寿命延伸のすすめ



ベルマークの収集



当シルバー人材センターのホームページへは、スマートフォンでこの QR コードを読み取って下さい

## 次回イベントのご案内

日程	内容	場所	掲載
3 月 9 日	調理実習「味噌づくり」	市民総合センター	シルバーなわて 48 号折り込み
3 月 31 日	ワークショップ「がま口財布の作成」	シルバー人材センター	シルバーなわて 48 号折り込み
4 月 12 日	交流会「さとやまでの親睦会」	四條畷市立環境センター「さとやま」	シルバーなわて 48 号折り込み
通年	ベルマーク収集運動	シルバー人材センター	

### JR 学研都市線忍ヶ丘駅北駐輪場の利用者様の声



駐輪場を十数年利用させていただきましたが、定年で残念ながら解約することになりました。本当に長い間お世話になりました。忍ヶ丘の駐輪場の方はどなたも本当にご親切で、挨拶も笑顔でして下さって嬉しかったです。また、状況に応じて臨機応変に対応してくださり助かりました。

例えば、子供を載せる電動自転車が横幅を取っていて両サイドの方が狭そうだったので、一時駐車できない時があって困っていましたが、一つスペースを空けて対応してくださったのでスムーズに入れることができました。

また、あわてん坊の私はよく鍵をつけっぱなしで会社に行ってしまう事が何度ありましたが、メモをつけて預ってくださったり、大雨で自転車がずぶ濡れになる時にはビニールをかけてくださったり、領収書が必要な事を覚えていて迅速に対応してくださる方もおられ、本当に皆さんの心遣いに感謝しています。毎日行き帰りが安心できる駐輪場だったなあと感謝の気持ちでいっぱいです。



※当センターでは四條畷市からの依頼で  
JR 学研都市線忍ヶ丘駅北駐輪場の管理業務を受注しています！



事務所入口で野菜を販売しています！



## ご存知ですか シルバー直営ふれあい農園について

1. 四條畷市上田原で野菜づくりを一緒に出来る仲間を募集しています！  
青空の下、野菜づくりをしませんか！？
2. シルバー人材センター事務所入口で原則月曜日と水曜日に野菜を販売しています！  
**ワンコイン 100円から販売** ※時季によっては野菜を販売していない時もあります。
3. 今後の収穫予定スケジュール 1月～3月  
**白菜、菜花、ブロッコリー、キャベツ、ニンジン**
4. 家庭菜園用土壌改良材【チップ】 20リットル入り **1袋／200円**

**農園見学及び体験大歓迎です**



シルバーふれあい農園の様子！

### 編集後記

NHK の連続テレビ小説「ばけぼけ」を毎朝楽しみに見ておられる方も多いのではないのでしょうか。半年にわたるドラマを、視聴者が飽きないように、俳優陣・演出・監督・スタッフなどが創作を交えて、時には面白おかしく作品にしています。また、日曜夜の大河ドラマも一年にわたって続けていくのは、大変な苦労があると思います。さて、この会報も新しい体制になって 2 回目の発行になります。少しでも読者の皆さんの関心を集め、読んでいただけるよう工夫を重ねています。安全就業推進委員や女性部会の取り組み、ふれあい農園の案内など、会員の皆さんのつながりを感じられる話題も多く載せています。また、駐輪場の管理業務に寄せられた利用者の声は、皆さんの丁寧な仕事ぶりが地域にしっかり届いていることを教えてくれます。本年も、読んでほっとできる、身近に感じてもらえる会報づくりを続けていきます。なお、表紙の間違い探しの答えは、下欄の QR コードを読み取って、ホームページを見ると、わかるようになります。今年もよろしくお願いします。



当シルバー人材センターのホームページへは、スマートフォンでこの QR コードを読み取って下さい